



**Démarrer avec le module de
Comptabilité analytique**

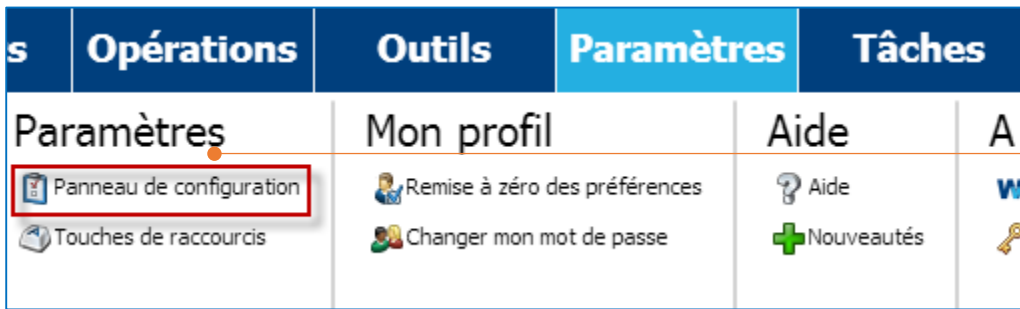
Bienvenue dans le module de Comptabilité analytique

Avec le module de comptabilité analytique, vous pouvez:

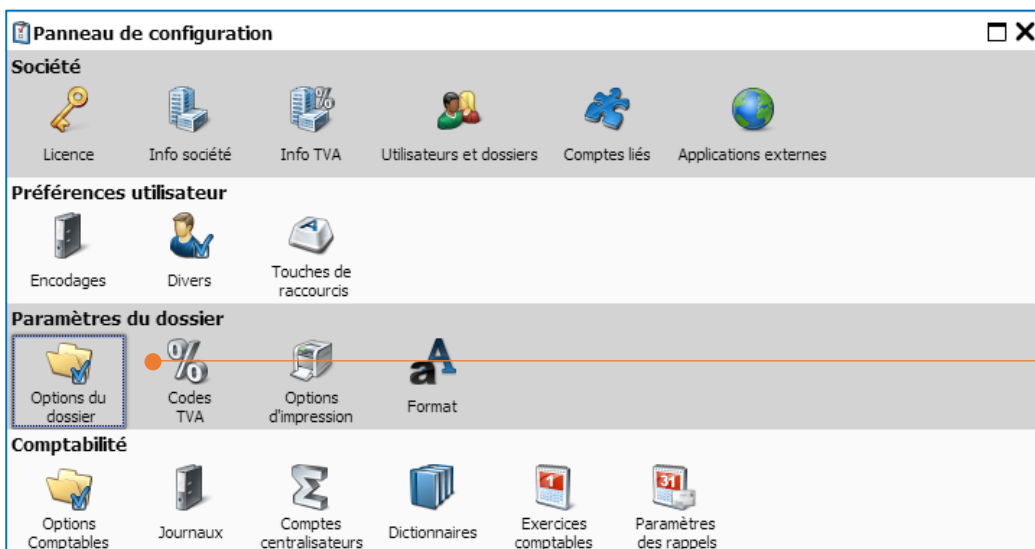
- ❖ Créer différents plans pour allouer et analyser des coûts et des revenus. Ces plans sont appelés "Dimensions" dans WinBooks on web. Exemples de dimensions: département, projets etc....
- ❖ Créer un nombre illimité de valeurs pour ces plans. Ces valeurs sont appelées comptes analytiques. Voici des exemples de comptes analytiques pour la dimension Département : marketing, sales, production, administration, D'autres exemples de comptes analytiques pour la dimension Projet : projet 1, projet 2 etc....
- ❖ Allouer rapidement et facilement les transactions encodées dans la comptabilité vers la comptabilité analytique.
- ❖ Voir les informations de la comptabilité analytique sous différents rapports Excel ou PDF:
 - Résumé
 - Croiser la comptabilité analytique et/ou les comptes généraux
 - Rapports spécifiques customisés pour des analyses profondes

Pour en savoir plus sur les autres versions ou modules de WinBooks on Web ainsi que leur prix, veuillez consulter notre site internet à l'adresse suivante : <http://www.winbooks.be/fr/prices>

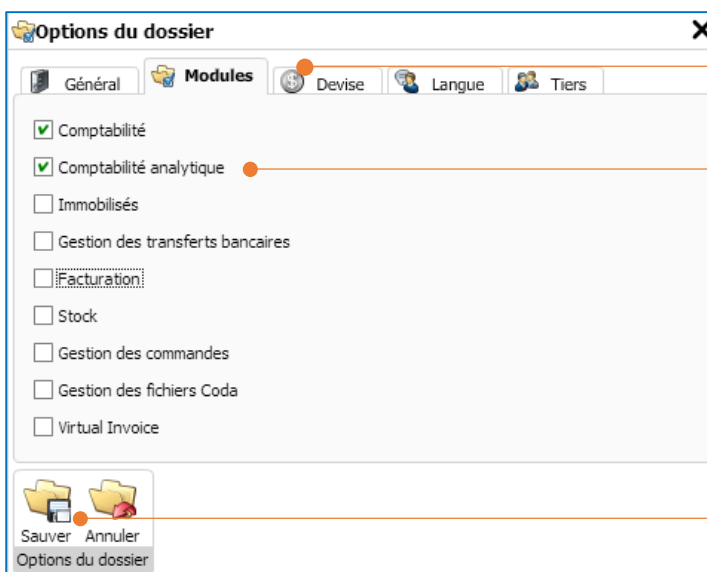
Activer le module de Comptabilité analytique



Cliquez sur **Paramètres** dans la barre de menu – **Paramètres - Panneau de configuration**.



Cliquez sur **Options du dossier**.



Sélectionnez l'onglet **Modules**.

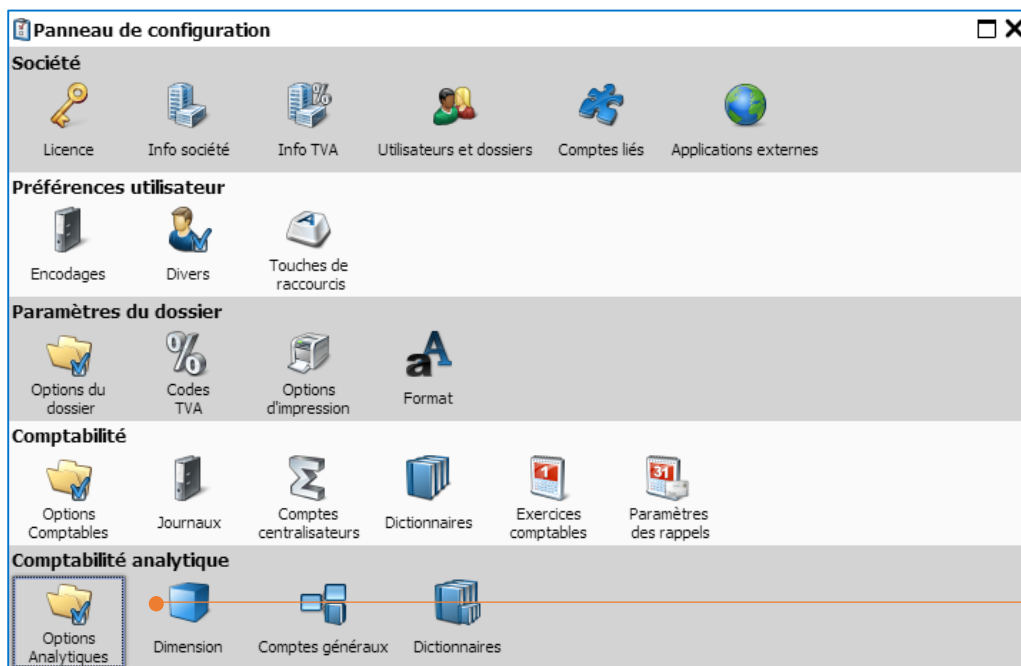
Cochez **Comptabilité analytique**.

Note: le module de comptabilité analytique ne peut être coché qu'après avoir activé le module Comptabilité.

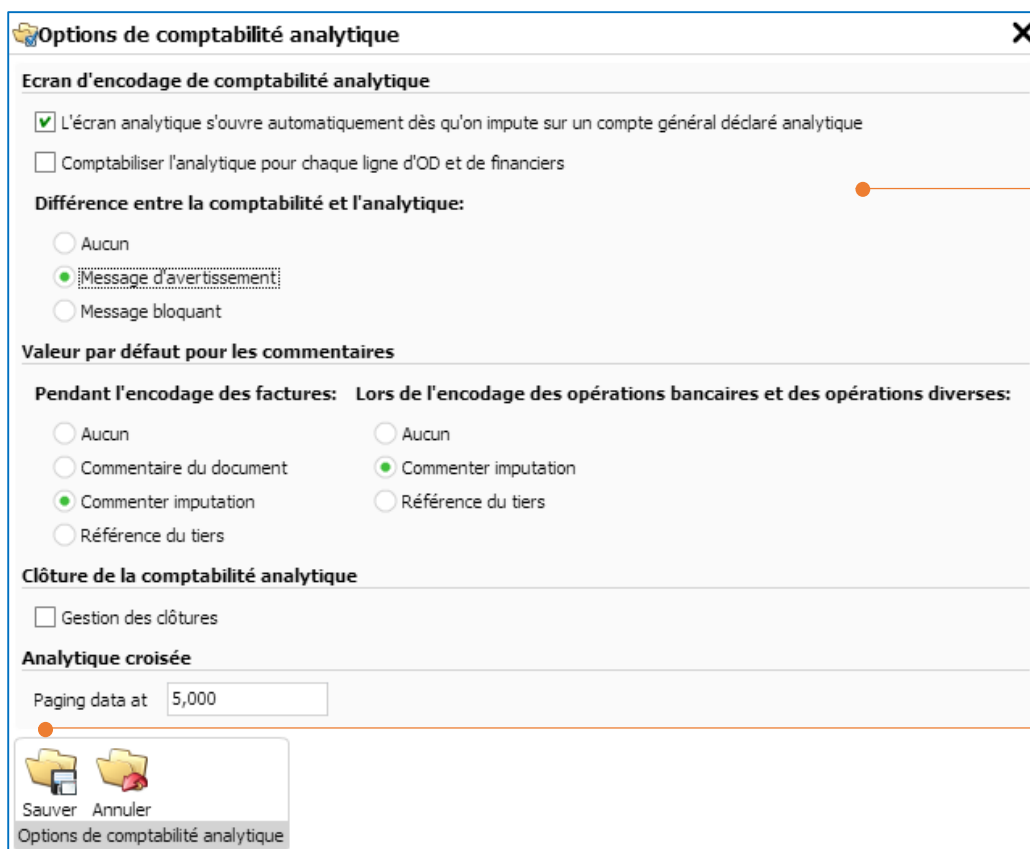
Cliquez sur **Sauver** quand vous avez terminé.

L'application va redémarrer.

Options de la comptabilité analytique



Cliquez sur **Panneau de configuration – Options Analytique**.



Paramètres recommandés pour les options de la comptabilité analytique.

Cliquez sur **Sauver** quand vous avez terminé.

Dimensions

Une dimension est un plan qui vous permet d'allouer et d'analyser des coûts et des revenus. Chaque dimension consiste en un ensemble de comptes analytiques. La version Business vous permet une dimension alors que les versions Enterprise et Fiduciaire n'ont pas de limitation.

Par exemple, vous pourriez vouloir allouer vos dépenses à deux dimensions:

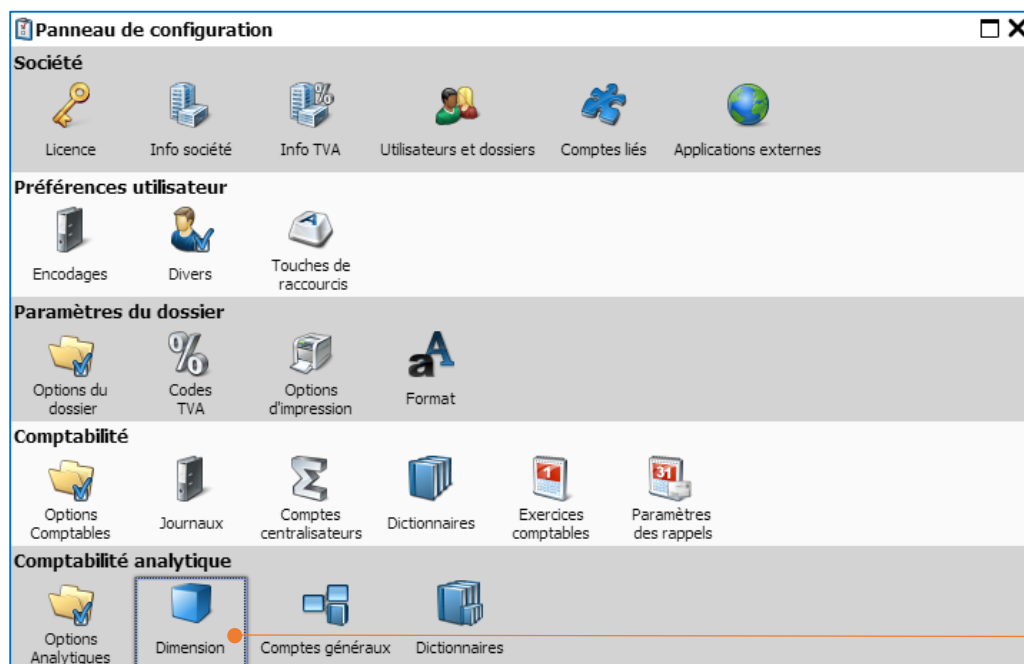
- Par Département
- Par Projet

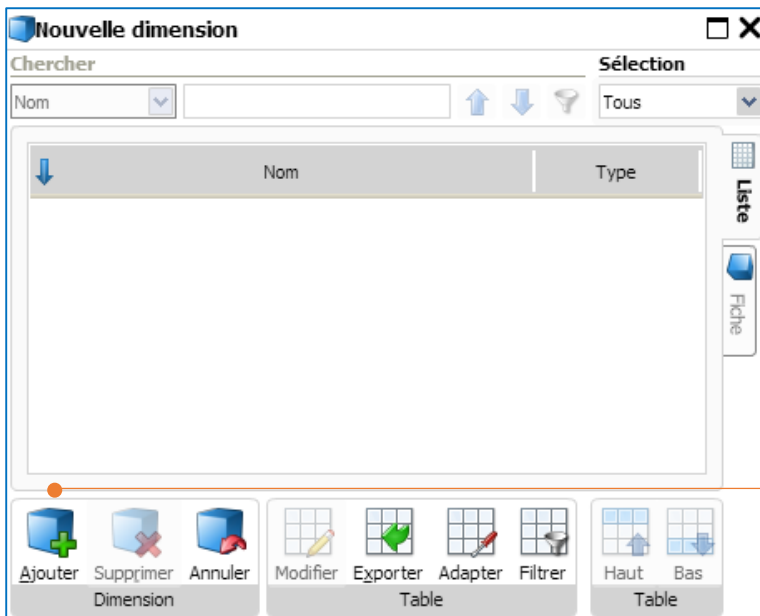
La liste de comptes analytiques pour la dimension Département pourrait être:

- R&D
- Production
- Ventes
- Après ventes
- Marketing
- Administration

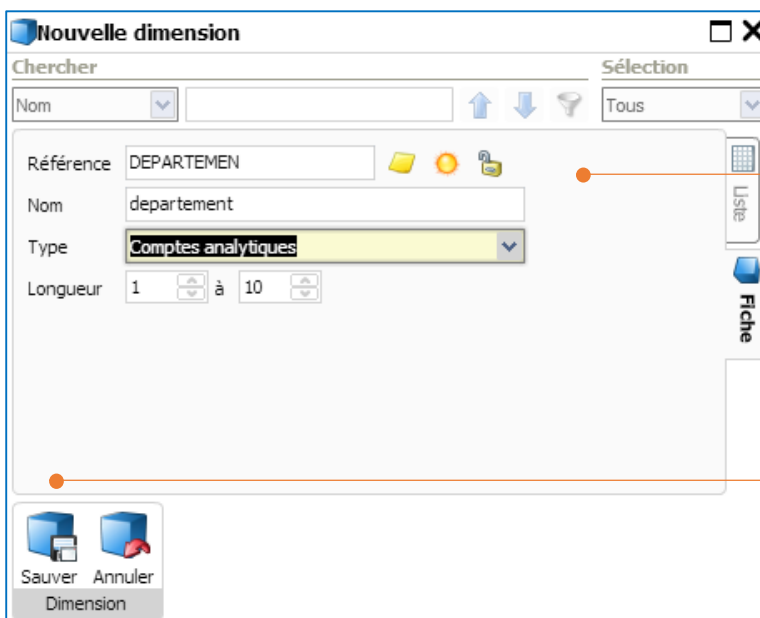
La liste de comptes analytiques pour la dimension Projet pourrait être:

- Projet ABC
- Projet DEF
- Projet GHI



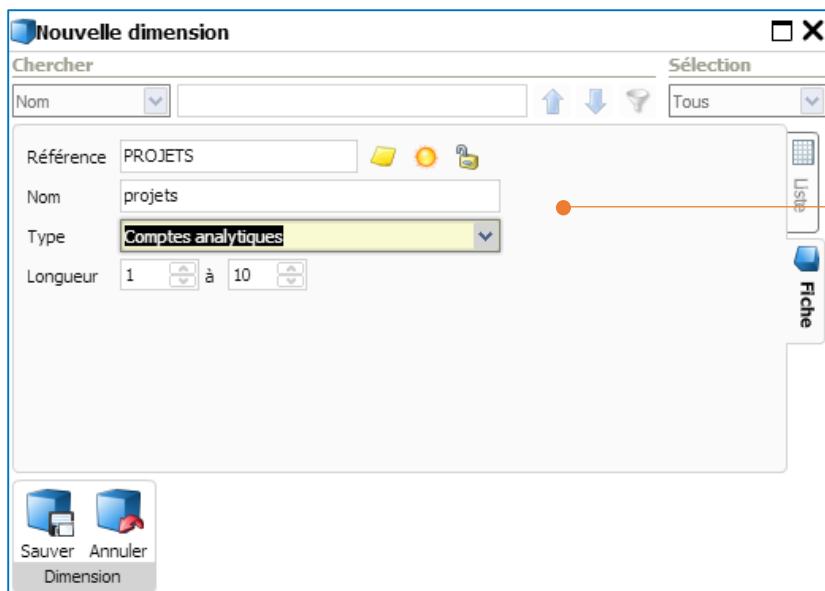


Cliquez sur **Ajouter** pour ajouter une nouvelle Dimension.



Introduisez la **Référence**, le **Nom**.
Sélectionnez le **Type** et la **Longueur** pour la Dimension.

Cliquez sur **Sauver** lorsque vous avez terminé.



Suivez les mêmes étapes pour la 2ème dimension

Il y a 3 types de dimensions:

Comptes analytiques: c'est le type standard de dimension. Les comptes analytiques sont les comptes de base pour allouer des coûts (Valeurs = texte).

Date: vous permet d'encoder des dates et de les utiliser dans des rapports. (Valeurs = date)

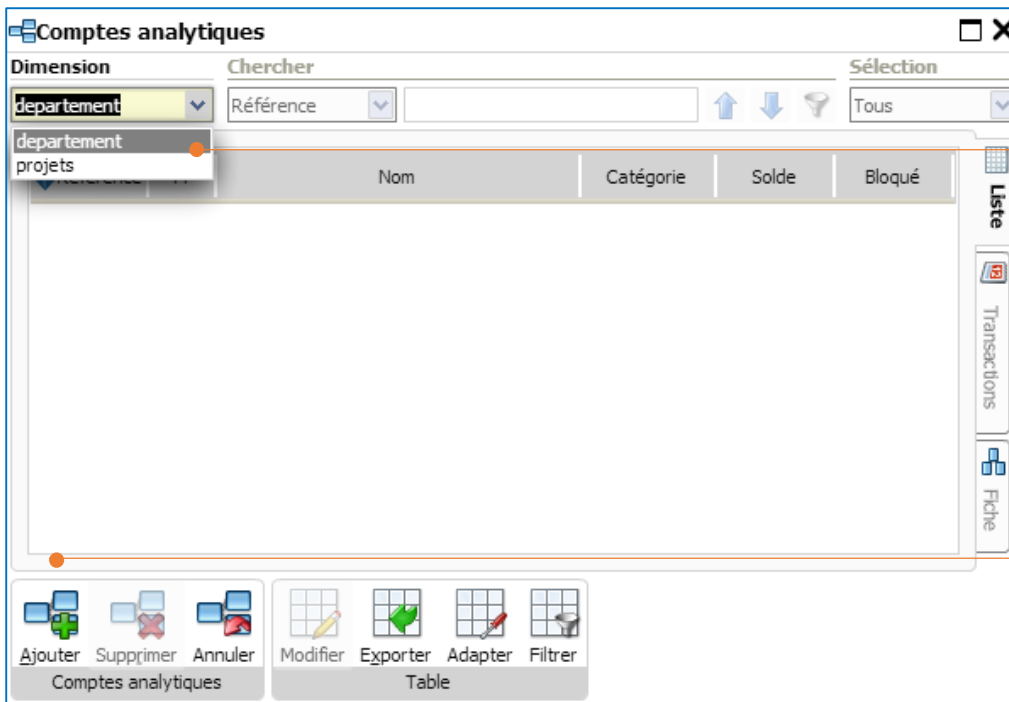
Quantité: vous permet d'encoder des quantités et de les utiliser dans des rapports. (Valeurs = nombres)

Comptes analytiques

Les comptes analytiques peuvent être considérés comme des compléments pour allouer directement des coûts. Les comptes analytiques sont les « enfants » des dimensions. Une dimension peut avoir un nombre illimité de comptes analytiques.

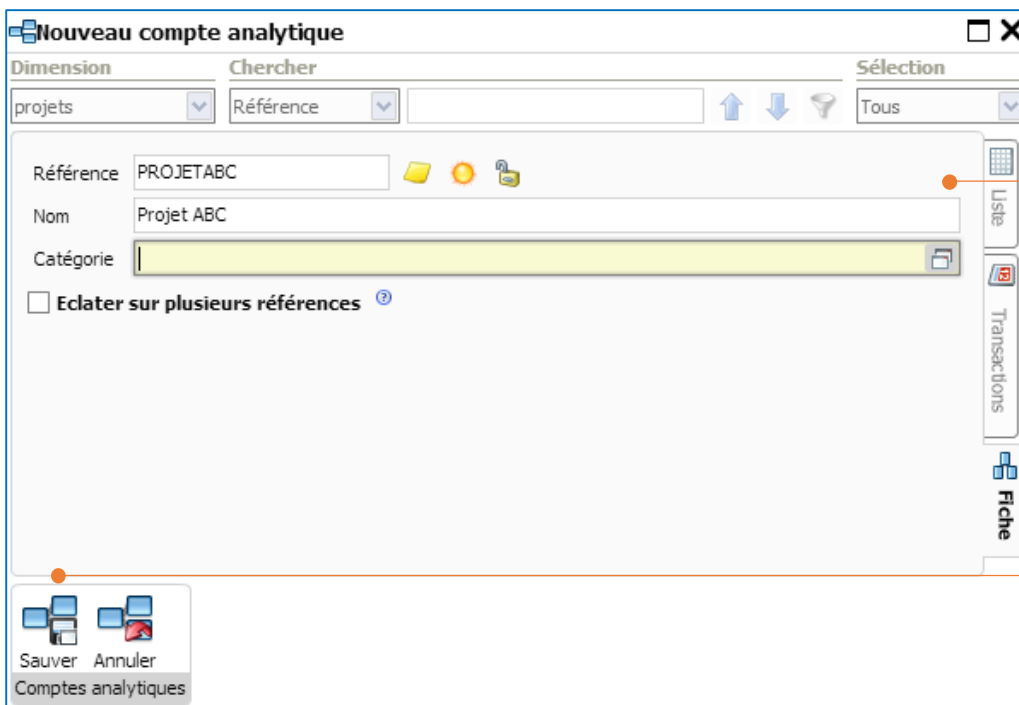
	Fichiers	Encodages	Outputs
Tiers Clients Fournisseurs	Comptabilité Comptes généraux	Comptabilité analytique Comptes analytiques	

Cliquez sur Fichiers (barre d'outils) – Comptabilité – Comptes analytiques



Sélectionnez la dimension pour laquelle vous voulez créer un compte analytique.

Cliquez sur **Ajouter** pour créer un nouveau compte analytique.



Introduisez la **Référence** et le **Nom**.
N'hésitez pas à créer et sélectionner des **Catégories** pour les comptes analytiques (filtrage des données).

Cliquez sur **Sauver** afin de sauvegarder vos modifications.

Vous pouvez paramétrer les dimensions "Département" et "Projet" avec leurs comptes analytiques comme suggéré ci-dessous :

Comptes analytiques

Dimension: departement | Chercher: Référence | Sélection: Tous

Référence	M	Nom	Catégorie	Solde	Bloqué
Administra		Administration			
Afterdales		After dales			
MARKETING		Marketing	VENTES		
Production		Production			
R&D		R & D			
VENTES		Ventes	VENTES		

Ajouter Supprimer Annuler Comptes analytiques | Modifier Exporter Adapter Filtrer Table

Dimension "Département" avec ses comptes analytiques.

Comptes analytiques

Dimension: projets | Chercher: Référence | Sélection: Tous

Référence	M	Nom	Catégorie	Solde	Bloqué
PROJETABC		Projet ABC	ABC		
PROJETDEF		Projet DEF	DEF		
ProjetGHI		Projet GHI	GHI		

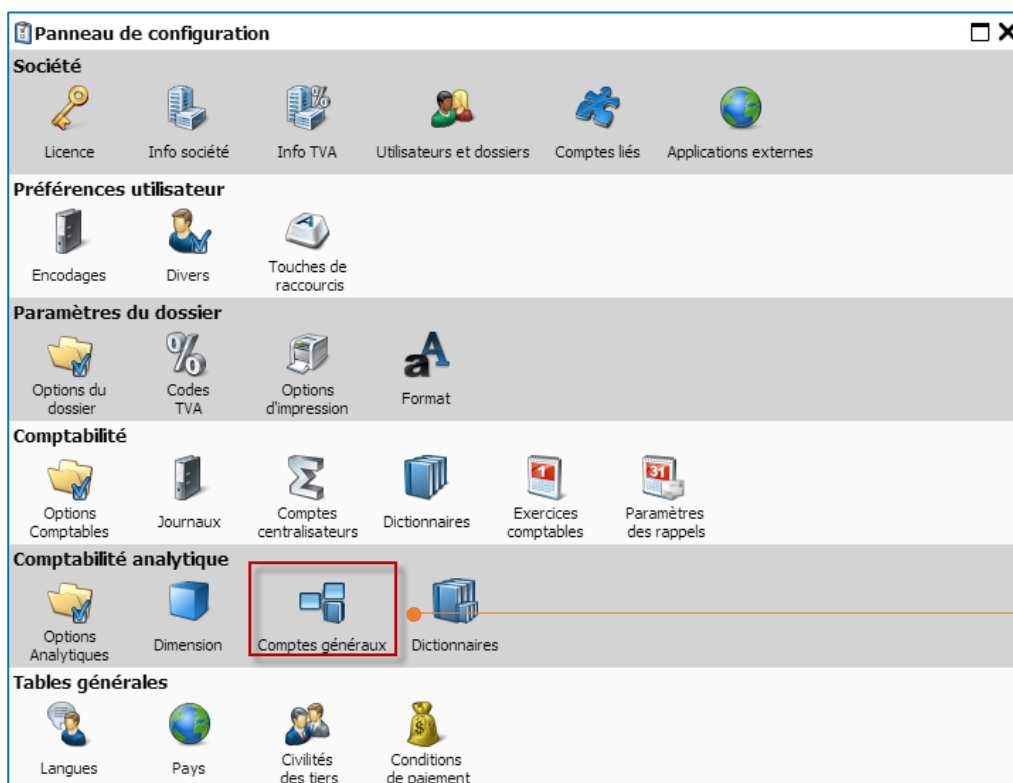
Ajouter Supprimer Annuler Comptes analytiques | Modifier Exporter Adapter Filtrer Table

Dimension "Projet" avec ses comptes analytiques.

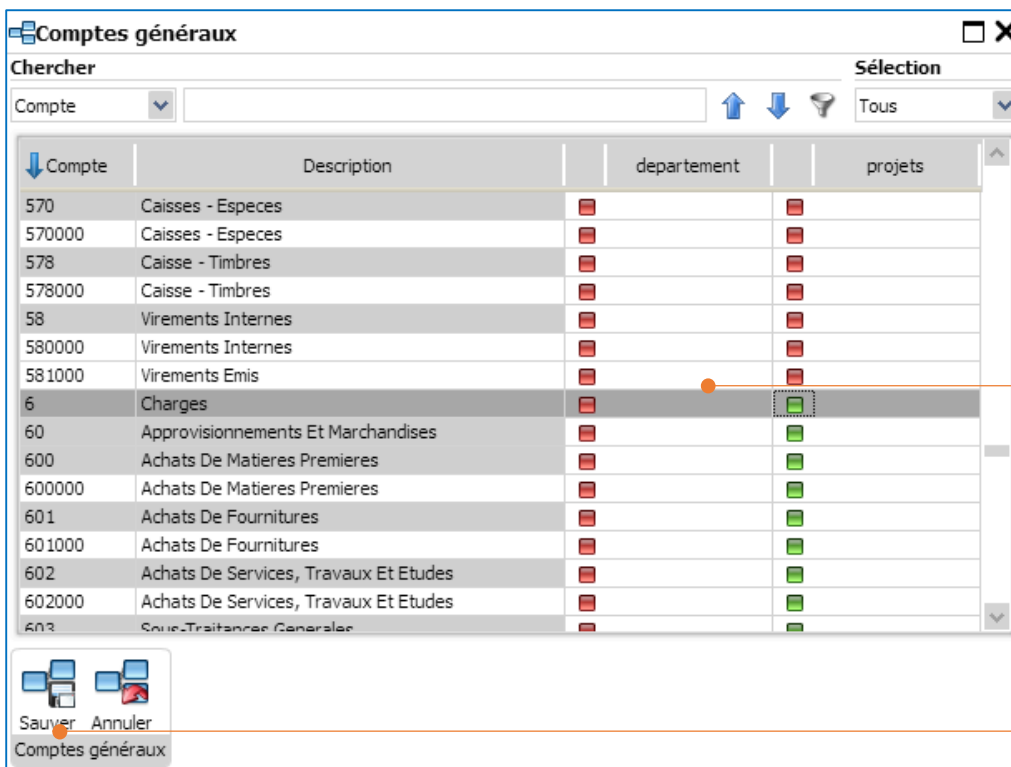
Comptes généraux

Vous devez à présent définir quels sont les comptes généraux qui vont recevoir une imputation analytique. Pour ce faire il existe deux méthodes différentes:

- En lot: par exemple: vous voudriez allouer et analyser des frais d'achats par projet. Pour cela, vous devez activer le paramètre de comptabilité analytique pour tous les comptes généraux commençant par 6.



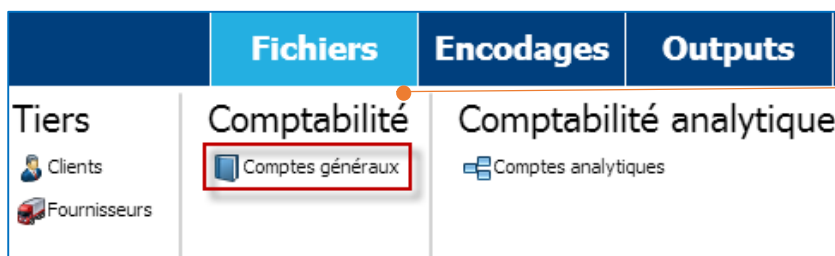
Sélectionnez **Paramètres**
(dans la barre de menu-
Panneau de configuration
– **Comptabilité analytique**
– **Comptes généraux**



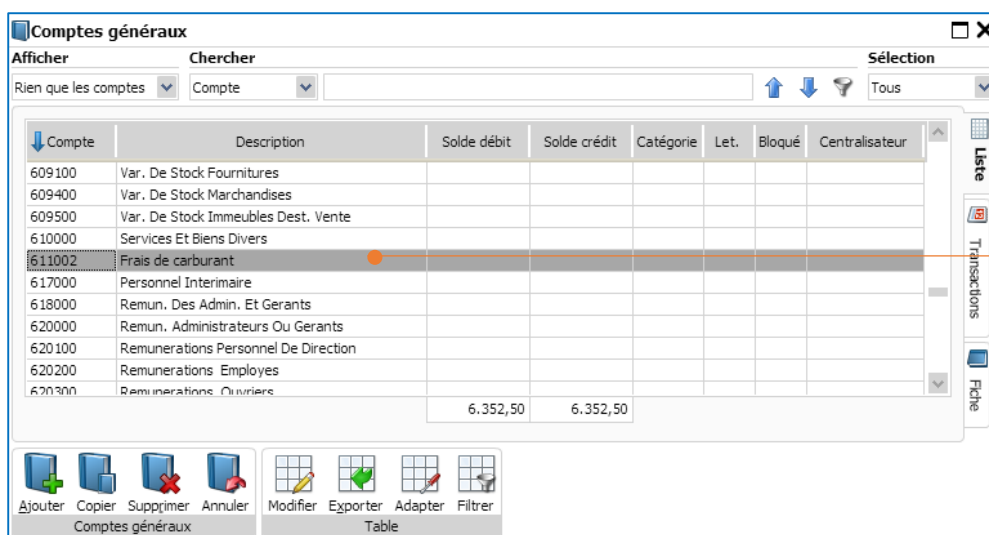
Sélectionnez le carré rouge en regard du compte de racine 6 pour activer la comptabilité analytique pour tous les comptes généraux commençant par 6.

Cliquez sur **Sauver** afin de sauvegarder vos modifications.

- Un par un: par exemple: vous voulez allouer des frais de carburant au compte carburant concerné (compte 611002) au département Ventes de la dimension Département. Vous pouvez le faire directement dans la fiche du compte général:



Cliquez sur **Fichiers** (dans la barre de menu) – **Comptabilité – Comptes généraux**



Sélectionnez le compte 611002 et cliquez sur l'onglet **Fiche**.

611002 (Frais de carburant)

Afficher Chercher Sélection

Rien que les comptes Compte Tous

Général

Compte 611002 Compte de résultat

Description Frais de carburant

Code TVA

Catégorie

Sens Débit / Crédit

Options

Lettrable

Impression résumée

Reclassement

Bilan interne débit

Bilan interne crédit

Comptabilité analytique

département

projets

Sauver Annuler Comptes généraux

Sous la section "Comptabilité analytique", cochez "Département" pour active cette dimension pour le compte 611002. Cliquez sur l'icône de sélection pour visualiser tous les comptes analytiques de la dimension Département.

Comptes analytiques

Dimension Chercher Sélection

departement Référence Tous

Référence	M	Nom	Catégorie	Solde	Bloqué
Administra		Administration			
Afterdales		After dales			
MARKETING		Marketing	VENTES		
Production		Production			
R&D		R & D			
VENTES		Ventes	VENTES		

Sélectionner Ajouter Supprimer Annuler Modifier Exporter Adapter Filtrer

Comptes analytiques Table

Sélectionnez le compte analytique Ventes.

Cliquez **Sélectionner**.

611002 (Frais de carburant)

Afficher Chercher Sélection

Rien que les comptes Compte Tous

Général

Compte 611002 Compte de résultat

Description Frais de carburant

Code TVA

Catégorie

Sens Débit / Crédit

Options

Lettrable

Impression résumée

Reclassement

Bilan interne débit

Bilan interne crédit

Comptabilité analytique

département **VENTES (VENTES)**

projets

Sauver Annuler Comptes généraux

Cliquez sur **Sauver**.

Allouer des frais

Exemple 1: Imaginons que vous vouliez allouer des frais de carburant au département ventes après avoir acheté de l'essence.

Journal d'achats

Journal: ACHATS | Réf.Fournisseur: PASTOR | Montant en: EUR | 1.025,00

Période: Avr 2014 | Date: 02/04/2014

Numéro: 2014056 | Date d'échéance: 02/04/2014

Commentaire: fac 1234589 | Comm. ext.

Compte	TVA	Montant	D/C	Commentaire	TVA	Base	Montant TVA
611002	BS21	847,11	D	fac 1234589	BS21	847,11	177,89

847,11 D A imputer: 0,00 | 847,11 | 177,89

Toolbar: Sauver, Supprimer, Annuler, Zoomer, Ajouter, Insérer, Supprimer, Supprimer Ligne, Comptabilité analytique, Importer, Exporter, Historique, Zoomer, Autres.

Après avoir encodé toutes les informations de l'achat et l'avoir sauvegardés en cliquant sur l'icône **Sauver**, la fiche de comptabilité analytique s'affichera automatiquement.

Comptabilité analytique ACHATS 2014056 (non imputé)

Compte	Devis	A imputer	D/C	departement	Total alloué	Commentaire
611002	EUR	847,11	D	VENTES	847,11	fac 1234589

Toolbar: Sauver, Supprimer, Annuler, Insérer, Supprimer, Supprimer Ligne, Eclater, Copier au dessus, Copier en dessous, Effacer au dessus, Effacer en dessous, Haut, Bas, Table.

Etant donné que vous avez préalablement activé le département Ventes pour le compte 611002, l'imputation analytique sera automatiquement proposée pour ce compte.

Cliquez sur **Sauver**.

Exemple 2: Dans cet exemple, vous achetez des marchandises et vous voulez allouer ces frais à différents projets.

Purchases journal

Journal: PURCHASE | Supp. Ref.: LOYEUR | Amount in: EUR | 6.650,00

Period: Dec 2014 | Date: 05/12/2014

Number: 14 | Due date: 05/12/2014

Comment: Purchased supplies | Ext. Comment

Account	VAT	Amount	D/C	Comment	VAT	Base	VAT Amount
601000	M21	5.495,87	D	LOYEUR-Purchased supplies	M21	5.495,87	1.154,13

5.495,87 D To allocate: 0,00 | 5.495,87 | 1.154,13

Comptabilité analytique ACHATS 2014057 (non imputé)

Compte	Devise	A imputer	D/C	projets	Total alloué	Commentaire
601000	EUR	5.495,87	D	PROJETABC	1.750,00	fac 789bc12
				PROJETDEF	2.000,00	fac 789bc12
				PROJETDEF	1.745,87	fac 789bc12

Sauver Supprimer Annuler Insérer Supprimer Supprimer Eclater Copier au dessus Copier en dessous Effacer au dessus Effacer en dessous Haut Bas

La répartition des frais analytique a été répartie sur 3 projets.

Exemple 3: dans cet exemple, vous utiliserez **“Eclater sur plusieurs références”** pour spécifier le pourcentage d’attribution des frais et allouer une charge récurrente à différents comptes analytiques. Prenons l’exemple d’une facture d’achat concernant les frais de nettoyage de vos bureaux. Vous voulez répartir cette charge sur les 4 départements occupés selon la clé de répartition suivante :

- R&D 15%
- Ventes 40%
- Marketing 25%
- Administration 20%

Nouveau compte analytique

Dimension: departement Chercher: Référence Sélection: Tous

Référence: NETTOYAGE
 Nom: Nettoyage
 Catégorie:

Eclater sur plusieurs références

Référence	Description	Sélectionner	%
Administra	Administration	<input type="checkbox"/>	
Afterdales	After dales	<input type="checkbox"/>	
MARKETING	Marketing	<input type="checkbox"/>	
Production	Production	<input type="checkbox"/>	
R.&D	R & D	<input type="checkbox"/>	
VENTES	Ventes	<input type="checkbox"/>	

Sauver Annuler Comptes analytiques

Sous la dimension **“Département”**, créez un nouveau compte analytique **“Nettoyage”**

Assurez-vous d’avoir coché **“Eclater sur plusieurs références”**

Nouveau compte analytique

Dimension: departement Chercher: Référence Sélection: Tous

Référence: NETTOYAGE
 Nom: Nettoyage
 Catégorie:

Eclater sur plusieurs références

Référence	Description	Sélectionner	%
Administra	Administration	<input checked="" type="checkbox"/>	
Afterdales	After dales	<input type="checkbox"/>	
MARKETING	Marketing	<input checked="" type="checkbox"/>	
Production	Production	<input type="checkbox"/>	
R&D	R & D	<input checked="" type="checkbox"/>	
VENTES	Ventes	<input checked="" type="checkbox"/>	

Sauver Annuler
Comptes analytiques

Après avoir coché "Eclater sur plusieurs références", tous les comptes analytiques de la dimension Département seront affichés. Cochez la case "Sélectionner" afin de sélectionner le compte analytique. Le compte analytique NETTOYAGE sera considéré comme le "père" du compte analytique sélectionné.

Nouveau compte analytique

Dimension: departement Chercher: Référence Sélection: Tous

Référence: NETTOYAGE
 Nom: Nettoyage
 Catégorie:

Eclater sur plusieurs références

Référence	Description	Sélectionner	%
Administra	Administration	<input checked="" type="checkbox"/>	20,00
Afterdales	After dales	<input type="checkbox"/>	
MARKETING	Marketing	<input checked="" type="checkbox"/>	25,00
Production	Production	<input type="checkbox"/>	
R&D	R & D	<input checked="" type="checkbox"/>	15,00
VENTES	Ventes	<input checked="" type="checkbox"/>	40,00
			100,00

Sauver Annuler
Comptes analytiques

Entrez le pourcentage pour chaque compte analytique sélectionné. Note: le pourcentage total doit être égal à 100.

Cliquez sur l'icône **Sauver** afin de sauvegarder vos modifications.

Achats et N.C.

Journal: ACHATS Réf.Fournisseur: LOREOLLE Montant en: EUR 200,00

Période: Avr 2014 Date: 07/04/2014

Numéro: 2014058 Date d'échéance: 07/04/2014

Commentaire: Nettoyage bureau mars 2014 Comm. ext.:

Compte	TVA	Montant	D/C	Commentaire	TVA	Base	Montant TVA
610000	BS0	200,00	D	Nettoyage bureau mars 2014	BS0	200,00	0
				200,00 D A imputer: 0,00			

Sauver Supprimer Annuler Zoomer Ajouter Insérer Supprimer Supprimer Comptabilité analytique Importer Exporter Historique Zoomer

Après avoir encodé le document d'achat et l'avoir sauvegardé, la fiche de comptes analytiques s'affichera automatiquement (à condition de rendre le compte 610000 analytique pour la **dimension** « Département »).

Dans la fiche de comptes analytiques, sous Département, entrez le compte analytique « père ». Dans cet exemple, le compte analytique « père » est NETTOYAGE.

Comptabilité analytique ACHATS 2014058 (non imputé)

Compte	Devise	A imputer	D/C	departement	projets	Total alloué	Commentaire
610000	EUR	200,00	D	NETTOYAGE		200,00	Nettoyage bureau mars 2014

Sauver Supprimer Annuler Insérer Supprimer Supprimer Eclater Copier au dessus Copier en dessous Effacer au dessus Effacer en dessous Haut Bas

Cliquez sur l'icône **Eclater** afin de visualiser la ventilation de votre écriture analytique.

Voici le résultat de votre attribution des frais : les frais sont répartis entre 4 départements en fonction du pourcentage que vous avez spécifié.

Comptabilité analytique ACHATS 2014058 (non imputé)

Compte	Devise	A imputer	D/C	departement	projets	Total alloué	Commentaire
610000	EUR	200,00	D	ADMINISTRA		40,00	Nettoyage bureau mars 2014
				MARKETING		50,00	Nettoyage bureau mars 2014
				R&D		30,00	Nettoyage bureau mars 2014
				VENTES		80,00	Nettoyage bureau mars 2014

Sauver Supprimer Annuler Insérer Supprimer Supprimer Eclater Copier au dessus Copier en dessous Effacer au dessus Effacer en dessous Haut Bas

Rapports de comptes analytiques

Les rapports de comptabilité analytique sont accessibles sous le menu **Outputs – Comptabilité analytique**

Rapport: Journal comptable avec la comptabilité analytique

1. Sélectionnez le rapport.

2. Vous pouvez choisir d'imprimer tous les journaux ou cliquez sur l'icône de sélection afin de sélectionner le journal à imprimer.

3. Sélectionnez l'année fiscale et la période de **début** et de **fin**.

The screenshot shows the 'Outputs' menu with the following structure:

- Fichiers
- Comptabilité
 - Documents légaux
 - Gestion
- Comptabilité analytique**
 - Journal analytique
 - Journal comptable
 - Journal comptable avec analytique
 - Comptes analytiques
 - Dimension
 - Balance analytique
 - Balance périodique
 - Balance périodique par compte
 - Grand-livre analytique
 - Compte analytique
 - Grand livre périodique analytique
 - Grand-livre par compte
 - Contrôle de cohérence
 - Liste de contrôle analytique
 - Statistiques
 - Analytique croisée

The main panel displays the selected report: **Journal analytique / Journal comptable avec analytique**. It includes the following options:

- Journal:** Tous
- Période:** Exercice 2014 De Avr 2014 à Avr 2014
- Options:**
 - Imprimer les périodes sans document
 - N'afficher que les comptes mouvementés
 - Avec Mémo
- Output:**
 - Ouvrir le(s) fichier(s) après l'opération

The bottom toolbar contains the following elements:

- Outputs (selected)
- Calculer
- PDF
- Excel
- Mise en page
- Données
- Région
- Langues
- Exécution
- Option

5. Deux formats sont disponibles pour les rapports. Sélectionnez le format de rapport désiré.

4. Cliquez afin de sélectionner la région et la langue désirée pour le rapport et les données.

Voici un exemple de rapport « journal comptable avec la comptabilité analytique » avec les paramètres sélectionnés ci-dessus :

PARFIWEB DEMO		Page : 1/1				
Exercice 2014		Journal comptable avec analytique			7/08/2015 - 14:55	
		Journal d'achats (ACHATS) Avr 2014				
Document	Compte	Nom(Commentaire)	Débit	Crédit TVA	Base	Montant TVA
2014056	PASTOR	pastor		1.025,00 BS21	847,11	177,89
2/04/2014	440000					
	611002	DEPARTEMEN/VENTES	847,11			
	411000					
2014057	LOYEUR	loyeur		6.650,00 M21	5.495,87	1.154,13
3/04/2014	440000					
	601000	PROJETS/PROJETABC	1.750,00			
	601000	PROJETS/PROJETDEF	2.000,00			
	601000	PROJETS/PROJETDEF	1.745,87			
	411000					
2014058	LOREOLLE	loreolle		200,00 BS0	200,00	
7/04/2014	440000					
	610000	DEPARTEMEN/Administra	40,00			
	610000	DEPARTEMEN/MARKETING	50,00			
	610000	DEPARTEMEN/R&D	30,00			
	610000	DEPARTEMEN/VENTES	80,00			
TOTAL			6.542,98	7.875,00	6.542,98	1.332,02

BS0	200,00	
BS21	847,11	177,89
M21	5.495,87	1.154,13

Liste de sélection: du ACHATS à WBBANK - Période: Exercice 2014 De Avr 2014 à Avr 2014

Rapport: balance périodique par compte

1. Sélectionnez un rapport.

2. Vous pouvez choisir d'imprimer toutes les dimensions, comptes analytiques et comptes généraux ou cliquez sur le bouton de sélection afin de définir votre sélection.

3. Sélectionnez l'année fiscale ainsi que la période de **début** et de **fin**.

The screenshot displays the 'Outputs' application window. On the left, a sidebar shows a tree view under 'Comptabilité analytique' with 'Balance périodique par compte' selected. The main area is titled 'Balance analytique / Balance périodique par compte' and contains several sections: 'Dimension' (with a 'Tous' selection), 'Comptes analytiques' (with 'Tous' selected and 'De' and 'A' date pickers), 'Compte général' (with 'Tous' selected and 'De' and 'A' date pickers), 'Période' (with 'Exercice 2014', 'De Avr 2014', and 'à Avr 2014'), 'Options' (with 'Référence' selected for sorting and '1' for digits), and 'Output' (with 'Ouvrir le(s) fichier(s) après l'opération' unchecked). The bottom bar features icons for 'Calculer', 'PDF', and 'Excel' on the left, and 'Mise en page', 'Données', 'Région', and 'Exécution' on the right.

5. Deux formats sont disponibles pour les rapports. Sélectionnez le format de rapport désiré.

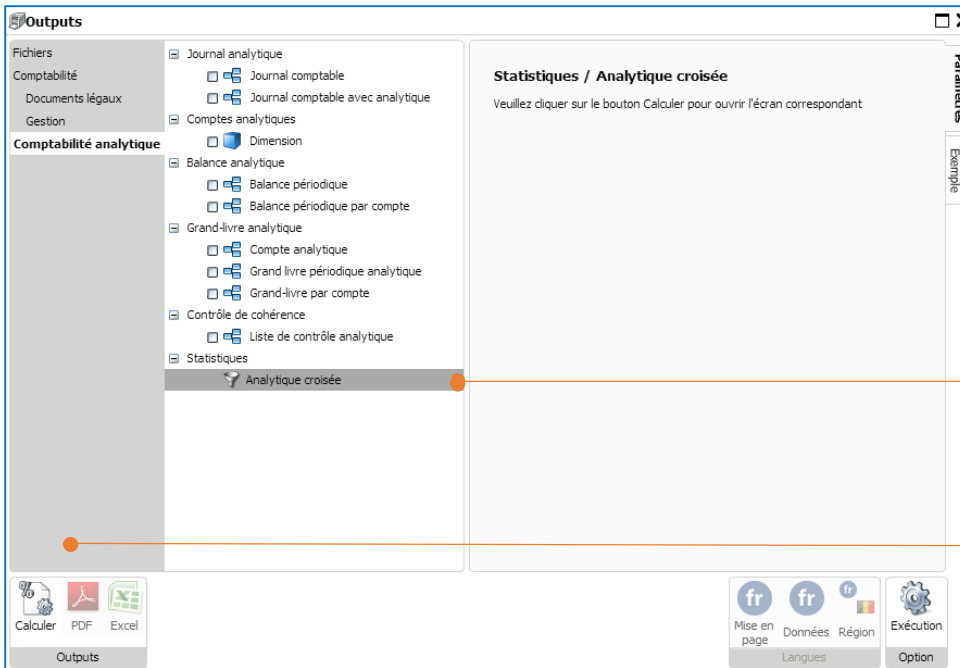
4. Cliquez afin de sélectionner la région et la langue désirée pour le rapport et les données.

Ci-dessous un exemple de rapport de « Balance période par compte » avec les paramètres sélectionnés ci-dessus :

PARFIWEB DEMO		Balance périodique par compte			Page : 1/2	
Exercice 2014		De Jan 2014 à Avr 2014			7/08/2015 - 15:03	
departement						
Compte	Description	Référence	Description	Débit	Crédit	Solde
611002	Frais de carburant	VENTES	Ventes	847,11		847,11
TOTAL 611002				847,11	0,00	847,11 D
610000	Services Et Biens Divers	Administra	Administration	200,00		200,00
TOTAL 610000				200,00	0,00	200,00 D
TOTAL 6				1.047,11	0,00	1.047,11 D
TOTAL				1.047,11	0,00	1.047,11 D

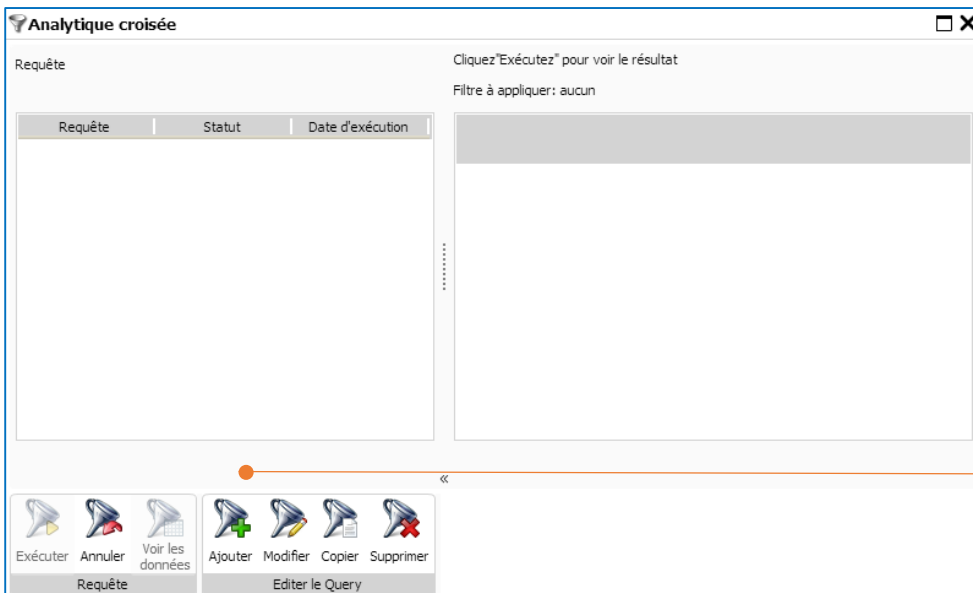
Liste de sélection: du Administra à VENTES, du 100000 à 794000 - Dimension: Tous - Période: Exercice 2014 De Jan 2014 à Avr 2014 - Tri Comptes analytiques par Référence - Totaux sur 1 chiffres

Rapport: comptes analytiques croisés

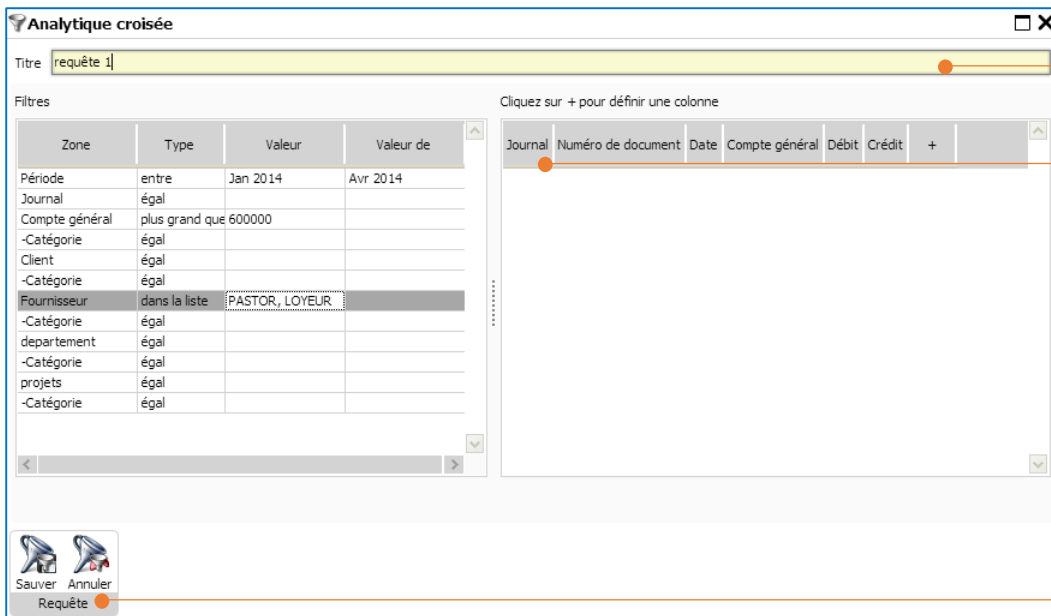


Sélectionnez **OUTPUT – Comptabilité analytique – Analytique croisée**.

Cliquez sur **Calculer** pour créer une nouvelle requête.



Cliquez sur **Ajouter** pour créer une nouvelle requête.

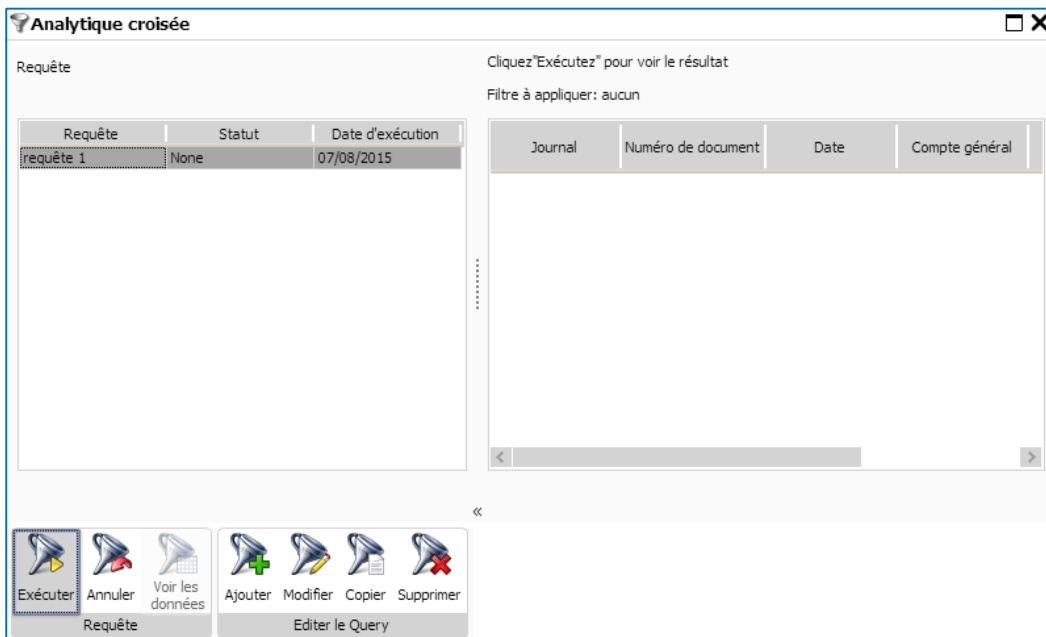


Entrez le titre de la requête.

Cliquez sur + pour afficher la liste des colonnes. Une fois que la liste des colonnes apparaît, cliquez sur le nom de la colonne dans la liste pour l'ajouter à la requête. Cliquez sur + pour faire réapparaître la liste des colonnes.

Cliquez sur **Sauver** afin de sauvegarder vos modifications

Une fois la création de la requête terminée, cliquez sur **Exécuter**.



Voici le résultat de la requête:

Analytique croisée [fenêtre]

requête 1

Filtre à appliquer: aucun

Journal	Numéro de document	Date	Compte général	Débit	Crédit
ACHATS	2014056	02/04/2014	611002	847,11	0,00
ACHATS	2014057	03/04/2014	601000	1.750,00	0,00
ACHATS	2014057	03/04/2014	601000	2.000,00	0,00
ACHATS	2014057	03/04/2014	601000	1.745,87	0,00

«

Exécuter Annuler Voir les données Ajouter Modifier Copier Supprimer Excel HTML Annuler

Requête Editer le Query Résultat

Analytique croisée [fenêtre]

requête 1

Filtre à appliquer: aucun

Journal	Numéro de document	Date	Compte général	Débit	Crédit
ACHATS	2014056	02/04/2014	611002	847,11	0,00
ACHATS	2014057	03/04/2014	601000	1.750,00	0,00
ACHATS	2014057	03/04/2014	601000	2.000,00	0,00
ACHATS	2014057	03/04/2014	601000	1.745,87	0,00

«

Exécuter Annuler Voir les données Ajouter Modifier Copier Supprimer Excel HTML Annuler

Requête Editer le Query Résultat

Vous pouvez exporter le résultat en Excel ou fichier HTML.